

向日市商工会情報

新春をお祝い

申し上げます

昨年は本商工会に対し

格別のご尽力を賜り

誠にありがとうございます

本年も相変わりにませ

一層のご協力とご鞭撻を

お願い申し上げます

令和三年 元旦

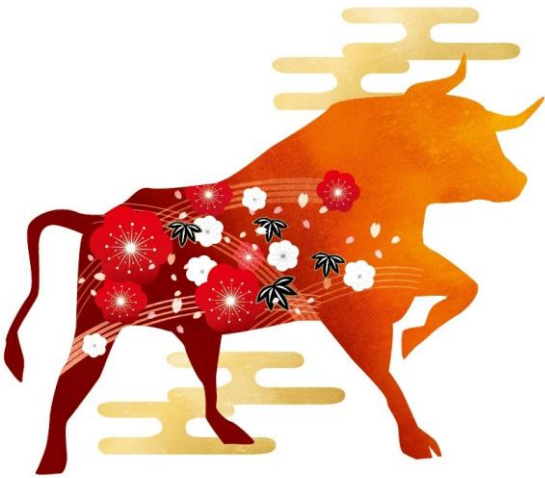
向日市商工会

会長 高橋信吾

副会長 小森健護

副会長 築山剛

役員一同



新春のごあいさつ

向日市商工会
会長 高橋 信吾



新年明けましておめでとうございます。

平素は、商工会の運営につきまして格別のご支援、ご協力をいただき厚くお礼申し上げます。

昨年2月以降、新型コロナウイルス感染症の影響により、事業者の活動はもとより、国民の日常生活は非常に大きな影響を受けました。

昨年4月16日、緊急事態宣言が出されました。

緊急事態宣言は5月21日に解除されたものの感染症対策による人々の移動制限、飲食店などの営業時間短縮など、事業者の営業活動はいままでにない大きな打撃を受け、人々の生活環境も一変いたしました。

その後、国の持続化給付金をはじめ、京都府、向日市から休業補償や感染症対策などさまざまな支援策が発表されました。

補助金、給付金等、今までに無かった制度に事業者の皆さんが混乱される中、当会は制度説明、申請相談等、昨年比約2倍の経営相談及び申請等

の問い合わせに対応し、支援活動を実施いたしました。

新型コロナウイルス感染症は、夏頃に一時感染者が減少いたしました。冬にかけて再び全国的に感染者が増加しており、非常に不安な状態が続いています。

商工会といたしましては、向日市唯一の経営支援団体としてこの国難ともいえる状況の中、行政等から出されるさまざまな支援策をリアルタイムに会員の皆様へお知らせし、金融支援も含め、地元事業者がこの事態を乗り切り、事業が継続できるよう、しっかりと経営相談や申請支援に対応すると共に、地元事業者と共にこの状況を乗り切っていけるよう精一杯経営支援活動を実施して参ります。

本年も商工会の活動にご理解、ご協力を賜りますようお願い申し上げます。



「夢や希望を
持てる^{あした}未来へ
上を向いて
歩もう」



京都府知事 西脇 隆俊

あけましておめでとうございます。府民の皆さまにおかれましては、つつがなく新しい年をお迎えのこととお慶び申し上げます。

昨年は、新型コロナウイルス感染症によって、府民生活や社会経済活動がかつて経験したことのない甚大な影響を受けた年でありました。さまざまな困難の中、感染拡大防止にご協力を頂いているすべての府民の皆さま、事業者の皆さま、医療従事者をはじめ関係の皆さまに、心から感謝と敬意を表する次第であります。

人類は長い歴史において幾度となく感染症の脅威にさらされながら、必ず乗り越えてきました。

「下を向いては、虹を見つけることは

できない～You' ll never find a rainbow if you' re looking down～」

これは世界の喜劇王、チャールズ・チャップリンの言葉です。コロナ禍を乗り越えた先にある、未来に夢や希望を持てる新しい京都に向かって、われわれは上を向いて歩んで行かなければなりません。そのための足元固めとして、医療・検査体制については関係機関の協力のもと、京都府が責任を持って対応してまいります。また、地域経済に活力を取り戻し、府民の皆さまの生活と雇用をしっかりと守ってまいります。その上で、京都府総合計画に掲げた将来像の実現に向けて、府民の皆さまが実感できる積極的な施策を推進し、全庁一丸となって取り組みをさらに加速させていく所存です。

いよいよ本年には「東京2020オリンピック・パラリンピック競技大会」が、翌年には「ワ

ールドマスターズゲームズ2021関西」が開催されます。人類が新型コロナを克服した証しとして大会を成功に導き、さらには2022年度中の文化庁の全面的な移転など、京都の持つ文化の力で、地域の隅々まで光が満ちるように元気な未来を築いてまいります。

本年は丑年。牛の歩みも千里と申すように、一歩一歩、力強く歩みを進め、成功を導く年とされています。地域に子どもたちの笑い声が響き、すべての府民が笑顔で過ごせる京都を実現するため、皆さまと共に歩んでまいりたいと願っております。

皆さまにとりまして、本年が健やかで幸多き一年でありますよう心からお祈り申し上げ、新年のごあいさつといたします。

新年のごあいさつ

向日市長

向日 音



新年あけましておめでとうございます。

向日市商工会の皆さまにおかれましては、清々しい新春を健やかにお迎えのことと、心からお慶び申し上げます。

また平素から、市内商工業者の皆さまに向けた経営・税務相談はもとより、さまざまな取組を通じて、地域経済の活性化や、にぎわい創出にご貢献いただいておりますことに深く感謝を申し上げます。

さて、昨年を振り返りますと、新型コロナウイルス感染症が猛威を振るい、経済活動が世界的に制限されたほか、国内では東京オリンピック・パラリンピック競技大会の開催が延期となるなど、社会のあらゆる分野が多大な影響を受けた1年でありました。

こうした状況のなか本市では、事業者の皆さまの経済活動を支えるため、本市独自の施策として、

緊急事態宣言の期間中に施設休止や営業時間短縮にご協力いただいた方に「向日市休業要請対象事業者支援給付金」を、また国・京都府が実施する各種支援制度の対象とならなかった方に「向日市個人事業主等応援補助成金」を給付いたしました。

また、地元商店の売上向上につながる取組として、向日市商工会「かぐや姫ポイントシール還元事業」を市の補助金で後押しするとともに、新しい生活様式に対応したポータルサイト「向日市地域応援サイト（愛称：むこう city.jp）」を新規開設するなど、経済活動と感染予防の両立を図る施策を講じてまいりました。

加えて、商工特産品・地元農産物の販売スペースをはじめ、カフェダイニング・観光案内・交流スペースなど、多彩な機能を備えた観光交流センター「まちてらすMUKO」を、JR向日町駅近くにオープンしたほか、コミュニティバス「ぐるっとむこうバス」では、バス停増設とダイヤ改正を実施するなど、経済活動の促進につながる環境整備にも努めてまいりました。

本年も、万全の体制で引き続き新型コロナウイルス感染症対策に取り組むことはもちろんのこと、JR向日町駅の東口開設をはじめとする駅周辺の整備を進めるとともに、森本東部地区及び阪急洛西口駅西地区における土地利用の転換による新たなまちづくりを支援し、都市基盤の整備や企業誘致といった本市の発展のために成し遂げなければならない施策を全力で推進してまいりたいと存じます。

結びにあたり、新たな一年が高橋会長をはじめ会員の皆様にとりまして、幸多き年になりますことを心からお祈り申し上げまして、新年のごあいさつとさせていただきます。

経済産業大臣表彰について

本年度の全国大会は商工会法施行60周年記念式典として開催され、向日市商工会女性部が組織運営及び事業活動が優良であり、他の商工会女性部の模範とするに足ると認められ、経済産業大臣より表彰状を授与されました。



サービス部会視察研修開催報告

12月2日（水）サービス部会主催の視察研修を開催しました。

昨年完成した京都府の新施設である京都府立京都スタジアム「サンガスタジアム by KYOCERA」にて、京都サンガF.C.のホームゲームを観戦しました。観戦前には、普段見ることが出来ない実況室などの裏側を見学しました。今回は新型コロナウイルス感染症対策が実施されている特別席のスカイボックスと併設しているテラス席で試合観戦するなど、有意義な行程となりました。



親子竹馬教室

向日市商工会青年部は、親子竹馬教室を向日市観光協会協賛で開催いたします。多数のご参加をお待ちしています。詳細は、向日市観光協会のホームページにも記載しております。なお、今年度は新型コロナウイルス感染症の影響で、たけうま全国大会は中止としています

- 日 時：1月31日（日）（雨天中止）
午前10時～（受付：9時30分～）
- 参加費：300円（材料費の一部）
- 場 所：向陽小学校グラウンド

地域経済動向調査「D.I」報告（2020年7～9月）

「D.I」とは、Diffusion Index（ディフュージョン・インデックス：景気動向指数）の略で、現況や先行きの見通し等についての定性的な判断を指標として集計加工した指数であり、経済指標等において広く活用されているものです。

市内事業所（39事業所）よりアンケート回答・ヒアリングした景況調査の動向を指標化し、「D.I」値としています。

地域経済動向調査「D.I」報告 【経営発達支援計画】

	7～9月【前年同期比】	10月以降
業 種	産業全体	
売上額DI値	▲50.9	▲44.7
仕入額DI値	41.6	31.8
採算DI値	▲64.3	▲51.3
資金繰りDI値	▲21.3	▲16.7
業況DI値	▲66.0	▲59.2
	7～9月【前年同期比】	10月以降
業 種	製造業	
売上額DI値	▲57.1	▲42.9
仕入額DI値	28.6	28.6
採算DI値	▲57.1	▲28.6
資金繰りDI値	▲57.1	▲14.3
業況DI値	▲100.0	▲85.7
業 種	小売・卸売業	
売上額DI値	▲38.5	▲38.5
仕入額DI値	53.8	38.5
採算DI値	▲61.5	▲61.5
資金繰りDI値	▲15.4	▲7.7
業況DI値	▲53.8	▲38.5

	7～9月【前年同期比】	10月以降
業 種	建設業	
売上額DI値	▲62.5	▲37.5
仕入額DI値	75.0	50.0
採算DI値	▲75.0	▲75.0
資金繰りDI値	▲12.5	▲25.0
業況DI値	▲37.5	▲62.5
業 種	サービス業	
売上額DI値	▲45.5	▲60.0
仕入額DI値	9.1	10.0
採算DI値	▲63.6	▲40.0
資金繰りDI値	0.0	▲20.0
業況DI値	▲72.7	▲50.0

* 市内事業所（39社・事業所）より、アンケートの回答にもとづき、調査動向を指標化し「DI」値としています。

女性部活動便り				
日 時			活動行事	場 所
2月	1日(月)	13:30	第9回 常任委員会	商工観光振興センター
3月	1日(月)	13:30	第10回 常任委員会	商工観光振興センター
※新型コロナウイルス感染症拡大の影響により、延期または中止する場合がございます。 ※常任委員会につきましては、オブザーバーとしてご参加していただくことも可能です。				

1月の予定表				
日 時	行 事 名	場 所	内 容	
1月5日(火)、19日(火) 午後1時～午後4時30分 (最終受付：午後4時迄)	税務相談	商工観光 振興センター	税理士が税務に関する相談に応じます。 担当：松本 克彦 税理士 相談無料・秘密厳守 ※振興センターにてZoomを利用し、遠隔相談。	
1月16日(木) 午後1時～午後4時 (最終受付：午後3時30分迄)	不動産相談	商工観光 振興センター	宅地建物取引士が不動産に関する相談に応じます。 担当：(公社) 京都府宅地建物取引業協会 第五支部会員	
1月31日(日) 午前10時～ (受付：午前9時30分～)	青年部主催 たけうま事業	向陽小学校 グラウンド	親子竹馬教室	